

*ОБЩЕСТВО С ОГРАНИЧЕННОЙ ОТВЕТСТВЕННОСТЬЮ*  
**«ИНЖЕНЕРНОЕ БЮРО СОВРЕМЕННОГО ПРОЕКТИРОВАНИЯ»**

---

**Заказчик:** МКДОУ Кузнецовский  
детский сад

**ЗАКЛЮЧЕНИЕ**  
**ПО РЕЗУЛЬТАТАМ ОБСЛЕДОВАНИЯ ТЕХНИЧЕСКОГО СОСТОЯНИЯ**  
**СТРОИТЕЛЬНЫХ КОНСТРУКЦИЙ ЗДАНИЯ ДЕТСКОГО САДА, РАСПОЛОЖЕННОГО**  
**ПО АДРЕСУ: НОВОСИБИРСКАЯ ОБЛАСТЬ, БАГАНСКИЙ РАЙОН,**  
**С. КУЗНЕЦОВКА, УЛ. ОЗЕРНАЯ, 36**

**ШИФР 79/10-2021**

ОБЩЕСТВО С ОГРАНИЧЕННОЙ ОТВЕТСТВЕННОСТЬЮ  
**«ИНЖЕНЕРНОЕ БЮРО СОВРЕМЕННОГО  
ПРОЕКТИРОВАНИЯ»**

---

**ЗАКЛЮЧЕНИЕ**

**ПО РЕЗУЛЬТАТАМ ВИЗУАЛЬНОГО ОБСЛЕДОВАНИЯ ТЕХНИЧЕСКОГО  
СОСТОЯНИЯ СТРОИТЕЛЬНЫХ КОНСТРУКЦИЙ ЗДАНИЯ ДЕТСКОГО САДА,  
РАСПОЛОЖЕННОГО ПО АДРЕСУ: НОВОСИБИРСКАЯ ОБЛАСТЬ,  
БАГАНСКИЙ РАЙОН, с. Кузнецовка, ул. Озерная, 36**

**ШИФР 79/10-2021**

Директор



**Т.Н. Платова**

ГИП



**Т.Н. Платова**

Инв. № подл.	Подп. и дата	Взам. инв. №

**2021**

№ п.п	Наименование	Примечание
	<b>Состав проектной документации</b>	
	<b>Список исполнителей</b>	
<b>1.</b>	<b>Введение</b>	
<b>2.</b>	<b>Объект обследования</b>	
<b>3.</b>	<b>Состояние конструкций:</b>	
<b>3.1.</b>	<b>Фундаменты, отмостка</b>	
<b>3.2.</b>	<b>Наружные и внутренние стены</b>	
<b>3.3.</b>	<b>Перекрытия</b>	
<b>3.4.</b>	<b>Крыша</b>	
<b>3.5.</b>	<b>Полы</b>	
<b>3.6.</b>	<b>Окна, двери</b>	
<b>4.</b>	<b>Вывод</b>	
<b>5.</b>	<b>Заключение о техническом состоянии строительных конструкций здания детского сада</b>	
<b>6.</b>	<b>Заключение по обследованию технического состояния строительных конструкций здания детского сада</b>	
	<b>Список литературы</b>	
	<b>Приложение А</b>	
	Техническое задание	
	<b>Приложение Б</b>	
	Выписка из реестра членов саморегулируемой организации Ассоциация «Национальное объединение изыскателей «Альянс Развитие» № 02195 от 14.09.2021 г.	
	<b>Приложение В</b>	
	Технический паспорт, выполненный ОГУП «Техцентр НСО» по состоянию на 04.12.2009 г.	



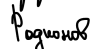
Инв. № подл.	Инв. № подл.	Подп. и дата	Взам. инв. №									
										79/10-2021 -ТО		
				Изм.	Кол.уч.	Лист	№ док.	Подл.	Дата			
	ГИП	Платова	Платова						10.21	СОДЕРЖАНИЕ		
	ГАП	Петрова	Петрова						10.21			
	Инженер	Родионов	Родионов						10.21			
	Инженер	Шведова	Шведова						10.21			
	Н.контр	Петрова	Петрова						10.21			
										Стадия	Лист	Листов
											1	
										ООО «ИнжБСП»		

## СОСТАВ ПРОЕКТНОЙ ДОКУМЕНТАЦИИ

№ тома	Обозначение	Наименование	Примечание
1.	79/10-2021	Заключение по результатам обследования строительных конструкций здания детского сада, расположенного по адресу: Новосибирская область, Баганский район, с. Кузнецовка, ул. Озерная, 36	

Инв. № подл.	Подп. и дата	Взам. инв. №						
Изм.	Кол.уч	Лист	№ док.	Подл.	Дата			Лист
					10.21			
						79/10-2021		

### Список исполнителей

П.Н. Платова		Главный инженер проекта
О.А. Шведова		Инженер – проектировщик
А.Ю. Родионов		Инженер

### Введение

Техническое обследование здания детского сада, расположенного по адресу: Новосибирская область, Баганский район, с. Кузнецовка, ул. Озерная, 36, выполнено специалистами ООО «Инженерное Бюро Современного Проектирования» на основании:

- договора на оказание услуг;
- задания Заказчика на выполнение работ (приведено в ПРИЛОЖЕНИИ 1).

Обследование строительных конструкций здания детского сада выполнено в октябре 2021 года.

Целью выполнения данной работы является:

- оценка технического состояния строительных конструкций;
- определение возможности дальнейшей безопасной эксплуатации здания детского сада.

В ходе работ по обследованию строительных конструкций здания детского сада, для определения технического состояния строительных конструкций по степени повреждений и характерным признакам дефектов, в соответствии с требованиями нормативных документов, выполнено следующее:

- выезд специалистов на объект;
- проведены обмерные работы в объеме, необходимом для обследования (выполнялись рулеткой металлической, длиной 10,0 м

Инв. № подл.	Подп. и дата	Взам. инв. №	соответствии с требованиями нормативных документов, выполнено следующее:								
			<ul style="list-style-type: none"><li>- выезд специалистов на объект;</li><li>- проведены обмерные работы в объеме, необходимом для обследования (выполнялись рулеткой металлической, длиной 10,0 м</li></ul>								
						10.21	79/10-2021				Лист
Изм.	Кол.уч	Лист	№ док.	Подл.	Дата						

для измерения линейных размеров, а так же электронным дальномером «LEICA DISTO D2»);

- выявление отклонений, дефектов и повреждений элементов и узлов конструкций;
- фотографирование отдельных дефектов и повреждений (фотофиксация производилась на цифровую камеру SAMSUNG S1060);
- выборочное вскрытие части отделочных слоев (доступ к конструкциям и повреждениям);
- визуальное обследование строительных конструкций с целью выявления степени повреждений и характерных признаков дефектов;
- определение соответствия строительных конструкций требованиям эксплуатационной пригодности в соответствии с действующими нормативными документами;
- составление отчета об оценке технического состояния строительных конструкций обследуемого здания детского сада.

Заказчиком предоставлены следующие документы:

- Технический паспорт, составленный ОГУП «Техцентр НСО» по состоянию на 04.12.2009 г.;
- Техническое заключение по результатам обследования здания МКДОУ Кузнецовский детский сад Баганского района Новосибирской области № 988-10-20.ТЗ, выполненное 30.09.2020 г. ООО «Межрайонпроект».

Материалы по оценке технического состояния конструкций здания детского сада даны на момент обследования.

## 2. ОБЪЕКТ ОБСЛЕДОВАНИЯ

Инв. № подл.	Подп. и дата	Взам. инв. №	Материалы по оценке технического состояния конструкций здания детского сада даны на момент обследования.						
			2. ОБЪЕКТ ОБСЛЕДОВАНИЯ						
									Лист
						10.21			
Изм.	Кол.уч	Лист	№ док.	Подп.	Дата	79/10-2021			

Объектом обследования является здание детского сада, расположенного по адресу: Новосибирская область, Баганский район, с. Кузнецовка, ул. Озерная, д. 36. Обследуемое здание расположено на обособленном земельном участке.

Здание 1970 года постройки. Здание детского сада на момент обследования находится в неэксплуатируемом, но отапливаемом режиме.

Проектная и исполнительная документация на здание отсутствует.

Автор проекта и подрядчик неизвестны.

Информация /проектные документы/ о капитальном ремонте, перестройке, реконструкции здания и его частей – отсутствует;

Геоподоснова выполненная специализированной организацией /непосредственно по земельному участку объекта обследования/ – отсутствует;

Материалы инженерно-геологических изысканий /непосредственно по обследуемому объекту/ - отсутствует.

Здание детского сада одноэтажное, прямоугольное в плане. Без подвала, с чердачным помещением. Кровля двускатная, стропильная, с неорганизованным водостоком. Высота помещения /от чистого пола до перекрытия/ - в среднем - 3,0 м. В здании организовано несколько разноориентированных выходов.

В помещениях здания выполнена чистовая отделка стен, потолка и пола. Потолки- побелка известковыми составами. Перегородки – кирпичные оштукатуренные. Полы комбинированные – деревянные и бетонные.

Вокруг здания расположена прилегающая территория, с различными площадками и насаждениями.

Имеется бетонная отмостка – в ограниченно – работоспособном состоянии.

Инв. № подл.	Подп. и дата	Взам. инв. №	<p>Вокруг здания расположена прилегающая территория, с различными площадками и насаждениями.</p> <p>Имеется бетонная отмостка — в ограниченно — работоспособном состоянии.</p>																																																																																																																																																																																																																																																																																																																																																																																																																																																																																																																																																																																																																																																																																																																																																																																																																																																																																																																																																																																																																																																																																																																																																																																																																																																																																																																																																																																																																																																																																																																																																																																																																																																																									

Электроснабжение здания от ТП; теплоснабжение и холодное водоснабжение – централизованное; канализация – выгребная яма.

Обследуемое здание детского сада относится к классу сооружений КС-2, с нормальным уровнем ответственности по ГОСТ 27751-2014.

Строительная площадка находится в IV климатическом районе согласно СП 131.13330.2020.

Согласно СП 20.13330.2016 площадка относится к III району по снеговому покрову и II району по ветровому давлению.

Расчетное значение веса снегового покрова – 180 кг/м<sup>2</sup>.

Нормативное значение ветрового давления – 0,30 кПа.

Расчётная наружная температура наиболее холодной пятидневки с обеспеченностью 0,92 – минус 39°C, наиболее холодных суток – минус 42°C.

Господствующее направление ветра- юго-западное.

Назначение здания – детский сад.

Сейсмичность района строительства – 6 баллов (СП 14.13330.2018).

- Назначение здания – детский сад;

- Принадлежность к объектам транспортной инфраструктуры и к другим объектам, функционально-технологические, особенности которых влияют на их безопасность - не относится;

- Возможность опасных природных процессов, явлений и техногенных воздействий на территории, на которой осуществляется эксплуатация здания и сооружения - отсутствует;

- Принадлежность к опасным производственным объектам - не производственный объект.

Инв. № подл.	Подп. и дата	Взам. инв. №						
Изм.	Кол.уч	Лист	№ док.	Подл.	Дата	79/10-2021		Лист
					10.21			



### Строительные конструкции обследуемого здания:

Фундаменты здания – ленточные бетонные монолитные;

Наружные стены – кирпичные, толщиной 640 мм, несущие. Фасадная часть выполнена из декоративной штукатурки «шуба»;

Внутренние стены – кирпичные, толщиной 510 мм, несущие;

Чердачное перекрытие – железобетонные многопустотные плиты толщиной 220 мм;

Кровля – двускатная, с неорганизованным водостоком, неутепленная, с чердачным пространством, покрытие из асбестоцементных волнистых листов по деревянной стропильной системе;

Полы – комбинированные деревянные по кирпичным столбикам и бетонные по грунту;

Окна – из ПВХ-материалов;

Двери – деревянные внутренние и металлические, не утепленные наружные;

Отмостка – бетонная.

Инв. № подл.	Подп. и дата					Взам. инв. №
					10.21	
Изм.	Кол.уч	Лист	№ док.	Подп.	Дата	

						79/10-2021	Лист

79/10-2021

Лист

*Общий вид обследуемого здания*



Инв. № подл.	Подп. и дата	Взам. инв. №

					10.21
Изм.	Кол.уч	Лист	№ док.	Подл.	Дата

79/10-2021

Лист



Инв. № подл.	Подп. и дата	Взам. инв. №

					10.21
Изм.	Кол.уч	Лист	№ док.	Подл.	Дата

79/10-2021

Лист



### Общий вид чердачного пространства



В соответствии с ВСН 58-88 (р) «Положение об организации и проведении реконструкции, ремонта и технического обслуживания зданий, объектов коммунального и социально-культурного назначения», приложение 2- минимальная продолжительность эффективной эксплуатации зданий до постановки на капитальный ремонт-15-20 лет, приложение 3, продолжительность эффективной эксплуатации до капитального ремонта (замены) элементов зданий:

- особо капитальные, каменные (кирпичные при толщине 2,5-3,5 кирпича) и крупноблочные на сложном или цементном растворе\* - 40 лет;
- мест примыканий оконных (дверных) блоков к граням проемов- 25 лет;
- фундаменты ленточные бетонные и железобетонные\* – 60 лет;
- перекрытия железобетонные сборные и монолитные\* – 65 лет;
- полы шпунтованные по грунту - 10 лет;

Инв. № подл.	Подп. и дата	Взам. инв. №						
Изм.	Кол.уч	Лист	№ док.	Подл.	Дата			
					10.21			
						79/10-2021		
						Лист		

- полы из керамической плитки по бетонному основанию – 30 лет;
- стропила и обрешетка деревянные – 50 лет;
- покрытие крыши из асбестоцементных листов и волнистого шифера – 30 лет;
- перегородки кирпичные оштукатуренные – 60 лет;
- окна с ПВХ переплетами – 40 лет;
- двери внутренние-50 лет, наружные- 40 лет;
- отмостка – 7 лет.

**Знаком «\*» отмечены элементы, не подлежащие замене на протяжении всего периода использования здания по назначению (по ВСН 58-88(р)).**

Сведения о проведенных капитальных ремонтах строительных конструкций, согласно документов, предоставленных Заказчиком, не приведены.

Инв. № подл.	Подп. и дата	Взам. инв. №							Лист	
Изм.	Кол.уч	Лист	№ док.	Подл.	Дата	79/10-2021				
					10.21					

### 3. СОСТОЯНИЕ КОНСТРУКЦИЙ

**Оценка технического состояния конструкций (техническое диагностирование)** – процесс количественного определения технических параметров конструкций с выявлением мест, вида, количественной оценки величины и причин появления отклонений, дефектов и повреждений.

**Отклонение** – отличие фактического значения любого из параметров технического состояния от требований норм, проектной документации или требований обеспечения технического процесса.

**Дефект** – неисправность, возникшая в конструкции на стадии ее изготовления, транспортировки и монтажа.

**Повреждение** – событие, заключающееся в нарушении исправного состояния конструкции, а также неисправность, возникшая в процессе эксплуатации конструкции вследствие повреждения-события.

Классификация состояния несущих строительных конструкций произведена согласно СП 13-102-2003 «Правила обследования несущих строительных конструкций зданий и сооружений», ненесущих строительных конструкций – согласно «Пособию по обследованию строительных конструкций зданий».

**При составлении отчета по обследованию здания детского сада, для определения технического состояния строительных конструкций по степени повреждений и характерным признакам дефектов, выполнено следующее:**

- фотофиксация отдельных конструкций;
- визуальное и инструментальное обследование строительных конструкций с целью выявления степени повреждений и характерных признаков дефектов;

Инв. № подл.	Подп. и дата	Взам. инв. №							Лист	
Изм.	Кол.уч	Лист	№ док.	Подл.	Дата	79/10-2021				


- выборочное вскрытие части отделочных слоев, конструкций пола и отмостки, покрытия, перекрытия со стороны чердачного пространства (доступ к конструкциям и повреждениям), а также наружных и внутренних стен.

### **3.1. Фундаменты, отмостка**

Фундаменты – ленточные, бетонные, монолитные. Состояние фундаментов определялось по состоянию соприлежащих конструкций: стен цоколя, стен выше отметки 0,000 в том числе.

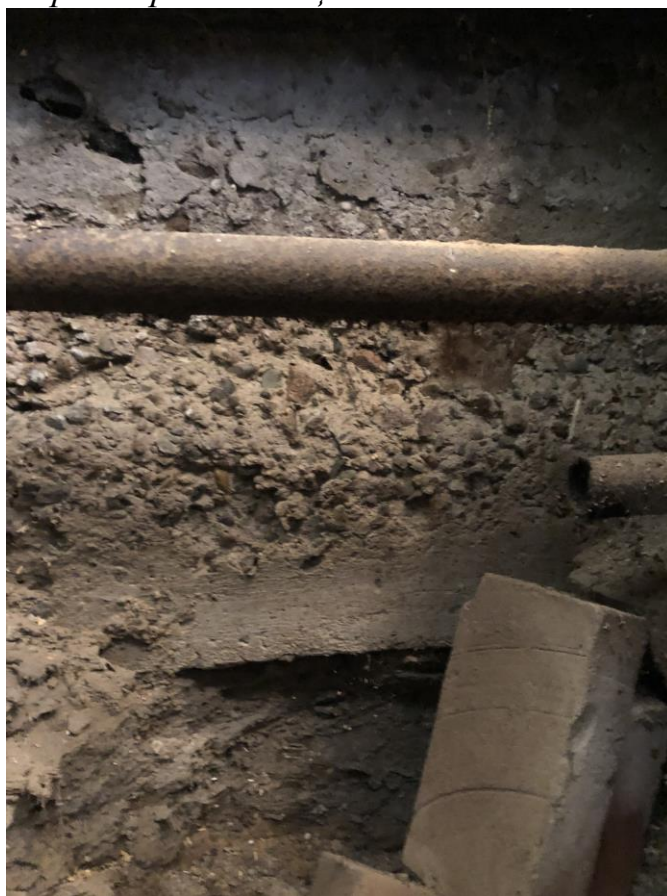
*Шурфы для обследования фундаментов выполнены снаружи и внутри здания, в месте ввода тепловых сетей. Глубина заложения фундамента – 1,2 м.*



Инв. № подл.	Подп. и дата					Взам. инв. №
						
					10.21	
Изм.	Кол.уч	Лист	№ док.	Подп.	Дата	
79/10-2021						Лист



*Вид фундамента внутри помещения, грунтовые воды не обнаружены, в подпольном пространстве обнаружены строительный мусор (битый кирпич), старая неработающая система отопления*



Инв. № подл.	Подп. и дата					Взам. инв. №	
Изм.	Кол.уч	Лист	№ док.	Подл.	Дата	79/10-2021	
					10.21	Лист	





*Вскрытие трещины в отделочном слое цоколя, конструкция кирпичного цоколя не деформирована*



Инв. № подл.	Подп. и дата	Взам. инв. №							Лист
			Изм.	Кол.уч	Лист	№ док.	Подл.	Дата	

*Отмостка бетонная, частично разрушена*



Инв. № подл.	Подп. и дата					Взам. инв. №	
Изм.	Кол.уч	Лист	№ док.	Подл.	Дата	79/10-2021	Лист
					10.21		



**Состояние фундаментов оценивается как ограниченно-работоспособное.** Деформаций, осадочных трещин на поверхности цоколя не обнаружено. По периметру здания зыбкость фасадной штукатурки при простукивании, трещины в отделочном слое.

**Состояние отмостки оценивается как ограниченно-работоспособное.** Необходимо полное восстановление конструкции бетонной отмостки по специально разработанному проекту.

**3.2. Наружные и внутренние стены**

Наружные стены – кирпичные, толщиной 640 мм, несущие. Фасадная часть выполнена из декоративной штукатурки «шуба». Внутренние стены – кирпичные, толщиной 510 мм, несущие.

*Наружные стены имеют многочисленные вертикальные трещины. Некоторые сквозные. Ширина раскрытия до 20 мм. В месте сопряжения стены с панелями перекрытия также имеется зазор, при вскрытии, выявлено что зазор между перемычкой и панелью перекрытия. Цементно-песчаный раствор под панелью перекрытия, в месте вскрытия, утратил свое назначение*



Инв. № подл.	Подп. и дата	Взам. инв. №							Лист
Изм.	Кол.уч	Лист	№ док.	Подл.	Дата	79/10-2021			



Инв. № подл.	Подп. и дата	Взам. инв. №

					10.21
Изм.	Кол.уч	Лист	№ док.	Подл.	Дата

79/10-2021

Лист





Инв. № подл.	Подп. и дата	Взам. инв. №

					10.21
Изм.	Кол.уч	Лист	№ док.	Подл.	Дата

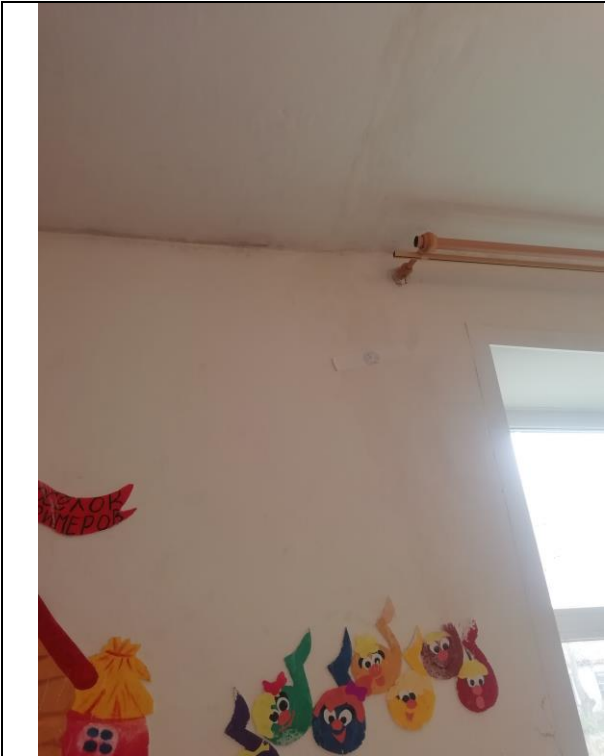
79/10-2021

Лист





На внутренней части наружной стены, на образовавшихся трещинах, 02.04.2021 г. установлены бумажные маячки и заведен журнал наблюдения за маячками



Инв. № подл.	Подп. и дата					Взам. инв. №	
Изм.	Кол.уч	Лист	№ док.	Подл.	Дата	79/10-2021	Лист
					10.21		



Вертикальные трещины, в ходе обследования, выявлены преимущественно по периметру здания, в наружных стенах, в местах ранее заложённых проёмов.

При вскрытии, комиссией, выявлено, что в каждой наружной стене выполнена закладка дверных или оконных проёмов (вскрытие показало, что трещины образовывались на стыке старой кладки и новой). Закладка проёмов осуществлялась без анкеровки новой кладки со старой, поэтому вновь заложённые проёмы не включались в работу распределения нагрузки от перекрытия и конструкции крыши.

Трещины в наружных стенах от оконных проёмов к перекрытию появились в результате того, что при строительстве здания, кладка кирпичных

Инв. № подл.	Подп. и дата	Взам. инв. №						
							10.21	Лист
Изм.	Кол.уч	Лист	№ док.	Подл.	Дата	79/10-2021		



стен выполнялась с нарушениями нормативных требований. Наружные стены «разрежены» большим количеством и большой площадью оконных проемов, а нарушения при кладке стен привели к неравномерному распределению вертикальной нагрузки от железобетонного перекрытия и конструкции кровли. При проведении ремонтных работ, в период эксплуатации здания, часть оконных проемов была заложена кирпичом. Но эти работы также выполнены с нарушениями – не выполнена армирующая связь существующей конструкции стен с новой кладкой. В результате новая кладка не приняла на себя вертикальную нагрузку от перекрытия и крыши, но при этом увеличилось давление на фундаменты.

**Наружные стены находятся в аварийном состоянии.**

**Внутренние стены находятся в ограниченно-работоспособном состоянии.**

Инв. № подл.	Подп. и дата	Взам. инв. №							Лист	
Изм.	Кол.уч	Лист	№ док.	Подл.	Дата	79/10-2021				



### 3.3. Перекрытия

Панели перекрытия выполнены из железобетонных многопустотных плит, толщиной 220 мм, опирающиеся по контуру на поперечные и продольные стены.

*Следы протечек с чердачного перекрытия, вследствие затекания с кровли атмосферных осадков, а также повсеместно выкрошивание раствора между панелями перекрытия по всей длине шва*



Инв. № подл.						Подп. и дата	Взам. инв. №
					10.21		
Изм.	Кол.уч	Лист	№ док.	Подл.	Дата		

						79/10-2021	Лист

79/10-2021

Лист



*В местах сопряжения стен с панелями перекрытия массово выявлены участки промерзания стен*



Инв. № подл.	Подп. и дата	Взам. инв. №

Изм.	Кол.уч	Лист	№ док.	Подл.	Дата
					10.21

79/10-2021

Лист

*В следствие отсутствия системы вентиляции в здании, в некоторых помещениях на потолке выявлены следы плесени и грибка*



**Состояние перекрытия – ограниченно- работоспособное.**

Ограниченно-работоспособное состояние вызвано протечками с кровли, а также появлением грибка и плесени из – за отсутствия приточно – вытяжной вентиляции. Необходимо выполнить ремонт чердачного перекрытия с обязательной герметизацией швов между плит. Рекомендуется устройство современного, эффективного утеплителя, отвечающего требованиям НТД, пароизоляции и гидроизоляции. В помещениях необходимо произвести устройство приточно – вытяжной вентиляции.

Инв. № подл.	Подп. и дата	Взам. инв. №							Лист	
Изм.	Кол.уч	Лист	№ док.	Подл.	Дата	79/10-2021				

### 3.4. Крыша

Конструкция крыши деревянная- стропильная доска, сечением 50мм х 200 мм, шаг 950 мм. Обрешетка из бруска, сечением 50 мм х 50 мм, шаг 800 мм. Стойка из двух досок, сечением 50 мм х 140 мм или бревно d 140 мм, шаг 1-2 м. Затяжка – доска, сечением 100 мм х 60 мм. Подкос в каждую стропильную ногу из двух досок, сечением 50 мм х 100 мм. Нижний и верхний брус, сечением 140 мм х 140 мм. Высота до конька 2,5 м. Мауэрлат из бруса, сечением 160 мм х 160 мм. Все соединения на гвоздях.

*В пространстве чердачного помещения наблюдается наличие строительного мусора, шлак попеременно с птичьим пометом, битый шифер*



Инв. № подл.						Взам. инв. №			
								Подп. и дата	
					10.21	79/10-2021	Лист		
Изм.	Кол.уч	Лист	№ док.	Подп.	Дата				



*Общий вид покрытия кровли*



Инв. № подл.	Взам. инв. №					Лист
	Подп. и дата					
	10.21					
Изм.	Кол.уч	Лист	№ док.	Подл.	Дата	79/10-2021



*Покрытие крыши имеет просветы, через которые происходит затекание атмосферных осадков*



*Выявлено поражение плесенью и жучком древесины обрешетки, стропил, подкосов, стоек*



**Конструкция крыши находится в ограниченно-работоспособном состоянии.**

Инв. № подл.	Подп. и дата	Взам. инв. №

Изм.	Кол.уч	Лист	№ док.	Подл.	Дата
					10.21

79/10-2021

Лист

### 3.5. Полы

Полы деревянные – доска 40 мм по деревянным лагам, сечением 60 мм х 180 мм, шаг 1,20м. Лаги на кирпичных столбиках, сечением 250 мм х 250 мм, высотой 380 мм, шаг 1,87 м по длине здания и 1,2 м по ширине, с покрытием пола из двух слоев ДСП и линолеум, либо бетонные по грунту.

*Кирпичные столбики местами разрушены*



Инв. № подл.	Подп. и дата	Взам. инв. №							Лист
							10.21	79/10-2021	
Изм.	Кол.уч	Лист	№ док.	Подл.	Дата				

*Деревянная конструкция пола имеет зыбкость. В помещениях с бетонным полом наблюдаются трещины, просадка пола*



**Конструкция пола находится в ограниченно-работоспособном состоянии.**

Инв. № подл.	Подп. и дата					Взам. инв. №	
Изм.	Кол.уч	Лист	№ док.	Подл.	Дата	79/10-2021	Лист
					10.21		



### 3.6. Окна, двери

*Окна из ПВХ-материалов. Часть стеклопакетов, в результате подвижности стен, лопнуло.*



*Наружные двери металлические и деревянные*



Инв. № подл.	Подп. и дата	Взам. инв. №

Изм.	Кол.уч	Лист	№ док.	Подл.	Дата
					10.21

79/10-2021

Лист

### Внутренние двери деревянные



**Окна находятся в ограниченно - работоспособном состоянии.** Необходимо произвести замену лопнувших стеклопакетов.

**Двери находятся в ограниченно - работоспособном состоянии.** Наружные двери морально и физически устарели, и имеют недостаточную теплоизоляцию

Инв. № подл.	Подп. и дата	Взам. инв. №				
					10.21	
Изм.	Кол.уч	Лист	№ док.	Подл.	Дата	

79/10-2021

Лист

#### 4. ОЦЕНКА ФИЗИЧЕСКОГО ИЗНОСА КОНСТРУКЦИЙ, ЭЛЕМЕНТОВ И ЗДАНИЯ В ЦЕЛОМ

На основании оценки технического состояния строительных конструкций (элементов) обследуемого здания детского сада определен физический износ здания в целом, в соответствии с рекомендациями ВСН-58-88(р) и ВСН-53-86(р). Оценка физического износа всех конструктивных элементов в соответствии с таблицами 1÷71 ВСН 53-86(р)

Наименование элементов здания	Удельные веса укрупненных конструктивных элементов, %	Удельные веса каждого элемента, %	Расчетный удельный вес элемента, $l_i \times 100$ , %	Физический износ элементов здания, %	
				По результатам оценки $\Phi_k$	Средневзвешенное значение физического износа
1 Фундаменты	7	-	7	<b>30</b>	2,1
2 Стены	43	86	37	<b>50</b>	18,5
3 Перегородки		14	6	<b>40</b>	2,4
4 Перекрытия	11	-	11	<b>20</b>	2,2
5 Крыша	7	75	5,25	<b>40</b>	2,1
6 Кровля		25	1,75	<b>40</b>	0,70
7 Полы	11	-	11	<b>60</b>	6,6
8 Окна	8	48	3,80	<b>20</b>	0,76
9 Двери		52	4,20	<b>20</b>	0,84
10 Отделочные покрытия	19	-	19	<b>40</b>	7,60
11 Внутренние сантехнические и электротехнические устройства	13	-	13	<b>60</b>	7,80
12 Прочие	7	100	7	<b>50</b>	3,50
	$\Sigma=100\%$		$\Sigma=100\%$		$\Phi_3=55,1\%$

**Физический износ здания составляет  $\Phi_3=55\%$**

Инв. № подл.	Подп. и дата	Взам. инв. №	ССКИС						
			устройства						
			12 Прочие	7	100	7	50	3,50	
				Σ=100%		Σ=100%		Φ <sub>з</sub> =55,1 %	
<b>Физический износ здания составляет Φ<sub>з</sub>=55%</b>									
						79/10-2021			Лист
Изм.	Кол.уч	Лист	№ док.	Подп.	Дата				
					10.21				

В соответствии с классификатором [1], состояние конструкций может быть определено как:

**2. Работоспособное техническое состояние:** Категория технического состояния, при которой некоторые из числа оцениваемых контролируемых параметров не отвечают требованиям проекта или норм, но имеющиеся нарушения требований в конкретных условиях эксплуатации не приводят к нарушению работоспособности, и необходимая несущая способность конструкций и грунтов основания с учетом влияния имеющихся дефектов и повреждений обеспечивается.

**3. Ограниченно-работоспособное техническое состояние:** Категория технического состояния строительной конструкции или здания и сооружения в целом, включая состояние грунтов основания, при которой имеются крены, дефекты и повреждения, приведшие к снижению несущей способности, но отсутствует опасность внезапного разрушения, потери устойчивости или опрокидывания, и функционирование конструкций и эксплуатация здания или сооружения возможны либо при контроле (мониторинге) технического состояния, либо при проведении необходимых мероприятий по восстановлению или усилению конструкций и (или) грунтов основания и последующем мониторинге технического состояния (при необходимости).

**4. Аварийное состояние:** Категория технического состояния строительной конструкции или здания и сооружения в целом, включая состояние грунтов основания, характеризующаяся повреждениями и деформациями, свидетельствующими об исчерпании несущей способности и опасности обрушения и (или) характеризующаяся кренами, которые могут вызвать потерю устойчивости объекта.

*В соответствии с такой классификацией элементы строительных конструкций здания детского сада, расположенного по адресу: Новосибирская область, Баганский район, с. Кузнецовка, ул. Озерная, д. 36 находятся в нормативном (0), работоспособном(0), ограниченно- работоспособном состоянии (8) и аварийном состоянии (1).*

## 6. ЗАКЛЮЧЕНИЕ О ТЕХНИЧЕСКОМ СОСТОЯНИИ СТРОИТЕЛЬНЫХ КОНСТРУКЦИЙ ЗДАНИЯ ДЕТСКОГО САДА

На основании проведенного обследования оценка технического состояния строительных конструкций сведена в таблицу.

№ п/п	Наименование конструктивного элемента	Техническое состояние конструктивного элемента	Примечание
1	Фундаменты	ограниченно - работоспособное	
2	Отмостка	ограниченно - работоспособное	
3	Наружные стены	аварийное	
4	Внутренние стены	ограниченно - работоспособное	
5	Крыша	ограниченно - работоспособное	
6	Перекрытия	ограниченно - работоспособное	
7	Окна	ограниченно - работоспособное	
8	Двери	ограниченно - работоспособное	
9	Полы	ограниченно - работоспособное	

Физический износ здания составляет 55%, а по отдельным конструкциям до 60%. На основании результатов обследования: состояние здания **аварийное**, дальнейшая эксплуатация здания может привести к разрушению наружных стен. Необходимо не допускать нахождение людей в аварийном здании.

Однако, учитывая, что фундаменты имеют ограниченно – работоспособное состояние, возможна реконструкция здания с усилением и частичной перекладкой стен, заменой деревянных конструкций и покрытия крыши, заполнения оконных и дверных проемов, пола по проекту выполненному организацией, имеющей допуск к данному виду работ.

В противном случае, здание признать аварийным, не пригодным для дальнейшей эксплуатации.

Необходимо произвести демонтаж (снос) аварийного здания, по проекту выполненному организацией, имеющей допуск к данному виду работ.

Инв. № подл.	Подп. и дата	Взам. инв. №							Лист
Изм.	Кол.уч	Лист	№ док.	Подл.	Дата				
					10.21				

79/10-2021

## 7. ЗАКЛЮЧЕНИЕ ПО ОБСЛЕДОВАНИЮ ТЕХНИЧЕСКОГО СОСТОЯНИЯ ЗДАНИЯ ДЕТСКОГО САДА

1. Адрес объекта	Новосибирская область, Баганский район, с. Кузнецовка, ул. Озерная, д. 36
2. Время проведения обследования	октябрь 2021 г.
3. Организация, проводившая обследование	ООО «Инженерное Бюро Современного Проектирования» Выписка из реестра членов саморегулируемой организации Ассоциация «Национальное объединение изыскателей «Альянс Развитие» № 02195 от 14.09.2021 г.
4. Статус объекта(памятник архитектуры, исторический памятник и т.д.)	-----
5. Тип проекта	визуальное обследование строительных конструкций
6. Проектная организация, проектировавшая объект	не установлена
7. Строительная организация, возводившая объект	не установлена
8. Год возведения объекта	не установлен
9. Год и характер выполнения последнего капитального ремонта или реконструкции	1970 г.
10. Степень износа	55%
11. Число этажей	одноэтажный
12. Период основного тона собственных колебаний (вдоль продольной и поперечной осей)	не определялся
13. Крен объекта (вдоль продольной и попер. осей)	не определялся
14. Установленная категория технического состояния объекта	<b>Аварийное состояние</b>

Инв. № подл.	Подп. и дата	Взам. инв. №							Лист
Изм.	Кол.уч	Лист	№ док.	Подл.	Дата				
					10.21				

79/10-2021

### ***Список литературы:***

1. ГОСТ 31937-2011. Здания и сооружения. Правила обследования и мониторинга технического состояния.
2. СП 20.13330.2016. Нагрузки и воздействия/ Утвержден [приказом Министерства строительства и жилищно-коммунального хозяйства Российской Федерации \(Минстрой России\) от 3 декабря 2016 г. № 891/пр.](#)
3. СП 15.13330.2020. Каменные и армокаменные конструкции/ Утвержден [приказом Министерства строительства и жилищно-коммунального хозяйства Российской Федерации от 30 декабря 2020 г. N 902/пр.](#)
4. СП 29.13330.2011. Полы/ Утвержден [приказом Министерства регионального развития Российской Федерации \(Минрегион России\) от 27 декабря № 785.](#)
5. СП 14.13330.2018. Строительство в сейсмических районах/ Утвержден [приказом Министерства строительства и жилищно-коммунального хозяйства Российской Федерации от 24 мая 2018 г. N 309/пр.](#)
6. СП 131.13330.2020. Строительная климатология/ Утвержден [приказом Министерства строительства и жилищно-коммунального хозяйства Российской Федерации от 24 декабря 2020 г. N 859/пр](#)
7. ВСН 58-88(р). Положение об организации и проведении реконструкции, ремонта и технического обслуживания зданий, объектов коммунального и социально-культурного назначения/Госстрой России. ФГУП ЦПП, 1989 г.
8. ВСН 53-86(р). Правила оценки физического износа жилых зданий. 1987 г.
9. СП 13-102-2003. Правила обследования несущих строительных конструкций зданий и сооружений/Госстрой России. ФГУП «КТБЖБ». 2003 г.
10. СП 64.13330.2017 «Деревянные конструкции»/ Утвержден [приказом Министерства строительства и жилищно-коммунального хозяйства Российской Федерации от 27 февраля 2017 г. № 129/пр.](#)

Инв. № подл.						Подп. и дата	Взам. инв. №
Изм.	Кол.уч	Лист	№ док.	Подл.	Дата		
					10.21		
						79/10-2021	Лист

# Приложение А

## *Техническое задание*

на визуальное обследование технического состояния строительных конструкций здания детского сада, расположенного по адресу: Новосибирская область, Баганский район, с. Кузнецовка, ул. Озерная, д. 36.

## 1. Общая часть

Настоящее техническое задание включает в себя выполнение визуального обследования технического состояния строительных конструкций здания детского сада, расположенного по адресу: Новосибирская область, Баганский район, с. Кузнецовка, ул. Озерная, д. 36.

## 2. Цель проведения работ

Целью выполнения данной работы является:

- оценка технического состояния строительных конструкций на предмет необходимости в проведении капитального ремонта;
- определение возможности дальнейшей безопасной эксплуатации здания детского сада.
- фундаменты, отмостка;
- наружные и внутренние стены;
- перекрытие;
- окна, двери;
- полы;
- крыша.

### 3. Общие данные (п.2 настоящего отчета)

**3.1** К моменту обследования здание детского сада находится в неэксплуатируемом режиме.

#### 4. Объем и характер работ, подлежащих выполнению при проведении обследования

**4.1** Обследованию подлежат строительные конструкции здания детского сада, расположенного по адресу: Новосибирская область, Баганский район, с. Кузнецовка, ул. Озерная, д. 36.

**4.2** Работу представить в виде **Заключения по результатам визуального обследования в составе:**

- Пояснительная записка с выводами о техническом состоянии строительных конструкций.

## 5. Данные о наличии технической документации

Исполнительная и проектная документация отсутствуют, предоставлен Технический паспорт.

**Заказчик:**  
**Заведующая МКДОУ**  
**Кузнецовский детский сад**

**Г.И. Резвих**

Инв. № подл.	Подп. и дата	Взам. инв. №	<p align="center"><b>5. Данные о наличии технической документации</b></p> <p>Исполнительная и проектная документация отсутствуют, предоставлен Технический паспорт.</p>			
			<p><b>Заказчик:</b>  <b>Заведующая МКДОУ</b>  <b>Кузнецовский детский сад</b></p>			
			<p align="right"><b>Г.И. Резвих</b></p>			
					10.21	
Изм.	Кол.уч	Лист	№ док.	Подп.	Дата	
					79/10-2021	



УТВЕРЖДЕНА  
приказом Федеральной службы  
по экологическому, технологическому  
и атомному надзору  
от 4 марта 2019 г. N 86

## ВЫПИСКА ИЗ РЕЕСТРА ЧЛЕНОВ САМОРЕГУЛИРУЕМОЙ ОРГАНИЗАЦИИ

«14» сентября 2021 г.

№ 02195

**Ассоциация «Национальное объединение изыскателей «Альянс Развитие»  
(Ассоциация «НОИ «АР» )**

СРО, основанные на членстве лиц, выполняющих инженерные изыскания  
125367, Москва Город, проезд Полесский, дом 16, строение 1, оф/ком 300/10, 11, 12, 14, sro-  
noi-ar.ru, [info@noi-ar.ru](mailto:info@noi-ar.ru)

Регистрационный номер в государственном реестре саморегулируемых организаций  
СРО-И-046-23072019

выдана Обществу с ограниченной ответственностью «Инженерное Бюро Современного  
Проектирования»

Наименование	Сведения
<b>1. Сведения о члене саморегулируемой организации:</b>	
1.1. Полное и (в случае, если имеется) сокращенное наименование юридического лица или фамилия, имя, (в случае, если имеется) отчество индивидуального предпринимателя	Общество с ограниченной ответственностью «Инженерное Бюро Современного Проектирования» (ООО «ИнжБСП»)
1.2. Идентификационный номер налогоплательщика (ИНН)	5453000110
1.3. Основной государственный регистрационный номер (ОГРН) или основной государственный регистрационный номер индивидуального предпринимателя (ОГРНИП)	1125474000486
1.4. Адрес места нахождения юридического лица	632122, область Новосибирская, район Татарский, город Татарск, улица Телегина, 1А
1.5. Место фактического осуществления деятельности (только для индивидуального предпринимателя)	---

<b>2. Сведения о членстве индивидуального предпринимателя или юридического лица в саморегулируемой организации:</b>		
2.1. Регистрационный номер члена в реестре членов саморегулируемой организации	389	
2.2. Дата регистрации юридического лица или индивидуального предпринимателя в реестре членов саморегулируемой организации (число, месяц, год)	19 февраля 2021 г.	
2.3. Дата (число, месяц, год) и номер решения о приеме в члены саморегулируемой организации	19 февраля 2021 г., №232	
2.4. Дата вступления в силу решения о приеме в члены саморегулируемой организации (число, месяц, год)	19 февраля 2021 г.	
2.5. Дата прекращения членства в саморегулируемой организации (число, месяц, год)	---	
2.6. Основания прекращения членства в саморегулируемой организации	---	
<b>3. Сведения о наличии у члена саморегулируемой организации права выполнения работ:</b>		
3.1. Дата, с которой член саморегулируемой организации имеет право <b>выполнять инженерные изыскания</b> , осуществлять подготовку проектной документации, строительство, реконструкцию, капитальный ремонт, снос объектов капитального строительства по договору подряда на <b>выполнение инженерных изысканий</b> , подготовку проектной документации, по договору строительного подряда, по договору подряда на осуществление сноса (нужное выделить):		
в отношении объектов капитального строительства (кроме особо опасных, технически сложных и уникальных объектов, объектов использования атомной энергии)	в отношении особо опасных, технически сложных и уникальных объектов капитального строительства (кроме объектов использования атомной энергии)	в отношении объектов использования атомной энергии
19 февраля 2021 г.	---	---
3.2. Сведения об уровне ответственности члена саморегулируемой организации по обязательствам по договору подряда на <b>выполнение инженерных изысканий</b> , подготовку проектной документации, по договору строительного подряда, по договору подряда на осуществление сноса, и стоимости работ по одному договору, в соответствии с которым указанным членом внесен взнос в компенсационный фонд возмещения вреда (нужное выделить):		
а) первый	Есть	стоимость работ по договору не превышает 25 000 000 рублей

б) второй	---	стоимость работ по договору не превышает 50 000 000 рублей
в) третий	---	стоимость работ по договору не превышает 300 000 000 рублей
г) четвертый	---	стоимость работ по договору составляет 300 000 000 рублей и более
д) пятый	---	---
е) простой	---	---

3.3. Сведения об уровне ответственности члена саморегулируемой организации по обязательствам по договору подряда на **выполнение инженерных изысканий**, подготовку проектной документации, по договору строительного подряда, по договору подряда на осуществление сноса, заключенным с использованием конкурентных способов заключения договоров, и предельному размеру обязательств по таким договорам, в соответствии с которым указанным членом внесен взнос в компенсационный фонд обеспечения договорных обязательств (нужное выделить):


а) первый	---	предельный размер обязательств по договорам не превышает 25 000 000 рублей
б) второй	---	предельный размер обязательств по договорам не превышает 50 000 000 рублей
в) третий	---	предельный размер обязательств по договорам не превышает 300 000 000 рублей
г) четвертый	---	предельный размер обязательств по договорам составляет 300 000 000 рублей и более
д) пятый	---	---

4. Сведения о приостановлении права **выполнять инженерные изыскания**, осуществлять подготовку проектной документации, строительство, реконструкцию, капитальный ремонт, снос объектов капитального строительства:

4.1. Дата, с которой приостановлено право выполнения работ (число, месяц, год)	---
4.2. Срок, на который приостановлено право выполнения работ	---

Директор



  
(подпись)

В.И. Шубин

М.П.

## Приложение В

ОБЛАСТНОЕ ГОСУДАРСТВЕННОЕ УНИТАРНОЕ ПРЕДПРИЯТИЕ  
**"ТЕХНИЧЕСКИЙ ЦЕНТР УЧЕТА ОБЪЕКТОВ ГРАДОСТРОИТЕЛЬНОЙ  
 ДЕЯТЕЛЬНОСТИ И ОБЕСПЕЧЕНИЯ СДЕЛОК С НЕДВИЖИМОСТЬЮ  
 ПО НОВОСИБИРСКОЙ ОБЛАСТИ"**

**ТЕХНИЧЕСКИЙ ПАСПОРТ**

на Кузнецовский детский сад  
(наименование объекта)  
Новосибирская область, Баганский район,  
с.Кузнецовка, ул.Озерная,36  
(местоположение объекта)

**I. Сведения о принадлежности**

№ П / П	Учетная надпись	Наименование документов	Доля (часть, литера)
1	2	3	4
1			
1.			

Инвентарный номер	01:01174					
Номер в реестре						
Кадастровый номер						
	А	Б	В	Г	Д	Е

Паспорт составлен по состоянию на

" 04 " декабря 2009г.



М.П.

Начальник отдела

Подпись Ф. И. О.

(С.К.Васильева)









## V. Техническое описание здания

Литера А Год постройки 1970 Число этажей 1

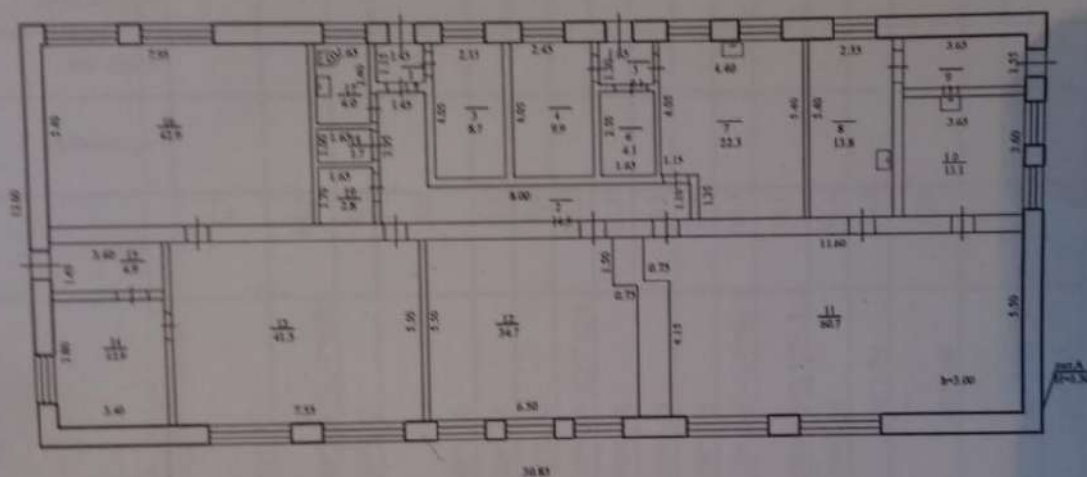
№ П/П	Наименование конструктивных элементов		Описание элементов (материал, конструкция или система, отделка и прочее)
1	2		3
1	Фундамент		бетонный
2	Наруж. внутр. капит. стены		кирпичные
3	Перегородки		кирпичные
4	перекрытия	Чердачное	ж/б плиты
		Междуэтажное	
		Подвальное	
5	Крыша		шифер
6	Полы		дощатые
7	пробиты	Окна	двойные, глухие
		Двери	глухие, деревянные
8	отделка	Внутренняя	штукатурка, побелка, покраска
		Наружная	штукатурка под "шубу"
9	Отопление	Печи	
		Калориферное	
		АГВ	
		Другое	центральное
		Центральное отопл	
	Электро и сантехнические устройства	Электроосвещение	скрытая проводка
		Водопровод	от центральной водосети
		Канализация	местный отстойник
		Гор. водоснабжение	
		Ванны	
		Газоснабжение	
		Напольные эл. плиты	
		Телефон	
		Радио	
		Телевидение	
		Сигнализация	
		Мусоропровод	
		Лифт	
		Вентиляция	
10	Лестницы		
	Прочие работы		

Физический износ % 33%

04.12.2009г.

Начальник отдела

Васильева С.С.



РОССИЯ		ОГУП "ТЕХЦЕНТР НСО" ПОЭТАЖНЫЙ ПЛАН		Лист № 1
Литер  А	улица <u>Озерная</u> № <u>36</u>			Листов Масштаб 1: 200
	город (пос.) <u>с.Кузнецовка</u>			
	административный район <u>Баганский</u>			
	субъект Российской Федерации <u>Новосибирская область</u>			
Дата	Исполнитель	Фамилия И.О.		Подпись
	Специалист			
	Проверил			
04.12.2009г.	Начальник отдела	Васильева С.К.		



# Экспликация

к поэтажному плану здания (строения), расположенного по адресу  
Новосибирская область, Бийский район, с. Кулешово, ул. Озерная, 36

Литер по плану	Этаж	Номер по плану	Назначение частей помещений	Формула подсчета площади по внутреннему обмеру	Площадь по внутреннему обмеру						Итого по плану строения	Самостоятельное возведение	Высота помещений по внутреннему обмеру
					притвора		в		в				
					Общая	т. ч.	Общая	т. ч.	Общая	т. ч.			
1	2	3	4	5	6	7	8	9	10	11	12	13	14
A	1	1	тамбур	1,15*1,45	1,7								3,00
		2	коридор	1,45*3,95+1,10*8,00	14,5								3,00
		3	комната	2,15*4,05	8,7								3,00
		4	комната	2,45*4,05	9,9								3,00
		5	тамбур	1,30*1,65	2,1								3,00
		6	комната	1,65*2,50	4,1								3,00
		7	комната	4,40*5,40-1,15*1,35	22,3								3,00
		8	комната	2,55*5,40	13,8								3,00
		9	комната	1,55*3,65	5,6								3,00
		10	комната	3,60*3,65	13,1								3,00
		11	комната	5,50*11,60-0,75*4,15	60,7								3,00
		12	комната	5,50*6,50-0,75*1,5	34,7								3,00
		13	комната	5,50*7,55	41,5								3,00
		14	комната	3,40*3,80	12,9								3,00
		15	тамбур	1,45*3,40	4,9								3,00
		16	комната	5,40*7,95	42,9								3,00
		17	санузел	1,65*2,40	4,0								3,00
		18	комната	1,00*1,65	1,7								3,00
		19	комната	1,65*1,70	2,8								3,00
			Итого:		301,9								
									</				

### Особые отметки

[illegible]

Дата	Исполнил	Проверил
09.12.2009г.	Васильева С.К.	

ПРОШТО ПРОДУМОВАНО  
Ф.И.О. *Борисов*  
Подпись *Б.Б.*

